

CONVENI DE COOPERACIÓ I COL·LABORACIÓ A FORMALITZAR ENTRE LA DIPUTACIÓ DE BARCELONA, L'AJUNTAMENT DE CASTELLBISBAL, L'AGRUPACIÓ DE DEFENSA FORESTAL CASTELLBISBAL I LA FEDERACIÓ D'ADF DEL VALLÈS OCCIDENTAL, PER A LA GESTIÓ I L'EXECUCIÓ DELS PLANS DEL PROGRAMA DE SUPORT ALS MUNICIPIS EN MATÈRIA DE PREVENCIÓ D'INCENDIS FORESTALS

I.- ENTITATS QUE INTERVENEN

DIPUTACIÓ DE BARCELONA, representada pel diputat delegat d'Espais Naturals i Medi Ambient de l'Àrea de Territori i Sostenibilitat, l'Il·lm. Sr. Joan Puigdollers i Fargas, i facultat d'acord amb la Refosa núm. 1/2014, sobre nomenaments i delegació de competències i atribucions dels òrgans de la Diputació de Barcelona, diferents del Ple, publicada al BOPB de 23 de desembre de 2013, assistit per la secretaria delegada, Núria Marcet i Palau, en virtut de les facultats conferides pel Decret de la Presidència de data 16 de desembre de 2013 (BOPB de 20.01.2014).

AJUNTAMENT DE CASTELLBISBAL representat per l'alcaldeessa, Il·lma. Sra. Maria Dolors Conde Domínguez, assistida per la secretària de la Corporació, Sra. Eva Saura Montero.

AGRUPACIÓ DE DEFENSA FORESTAL CASTELLBISBAL, representada pel president, el Sr. Rafel Bufill Soler, en nom i representació d'aquesta entitat.

FEDERACIÓ D'ADF DEL VALLÈS OCCIDENTAL, representada pel president, el Sr. Enric Sapés Sorribes, en nom i representació d'aquesta entitat.

II.- ANTECEDENTS I MOTIVACIÓ

II. A.- De caràcter general

1. Que els incendis forestals són una clara i actual realitat del territori forestal del que formen part els municipis, i que, quan es produeixen, poden causar greus danys a persones, bens i espais naturals d'aquest territori.
2. Que la Diputació de Barcelona, a través de la seva Oficina Tècnica de Prevenció Municipal d'Incendis Forestals (en endavant, OTPMIF) desenvolupa, des de l'any



1987, una línia de suport als municipis en matèria de prevenció d'incendis forestals.

3. Que el suport de la Diputació de Barcelona es concreta en la redacció i revisió de Plans territorials i en l'aportació econòmica corresponent per dur-los a terme en els municipis de la demarcació de Barcelona.
4. Que els Plans territorials de prevenció d'incendis forestals es concreten en:
 - Pla municipal de Prevenció d'Incendis forestals (en endavant PPI)
 - Pla d'Actuació Municipal en emergències per incendis forestals (en endavant PAM)
 - Pla d'informació i Vigilància contra Incendis forestals (en endavant PVI)
 - Pla de Prevenció d'incendis forestals en Urbanitzacions (en endavant PPU)
5. Que els ajuntaments tenen atribuïdes les competències sobre prevenció i extinció d'incendis, així com en matèria de protecció del medi, d'acord amb el que preveuen l'art. 40 de la Llei 6/1988, de 30 de març, forestal de Catalunya, l'art. 25.2, f) de la Llei 7/1985, de 2 d'abril, reguladora de les bases de Règim Local, modificat per la Llei 27/2013, de 27 de desembre, de racionalització i sostenibilitat de l'Administració Local, i l'art. 66.3, lletres c), d) i f) del Text Refós de la Llei municipal i de Règim Local de Catalunya, aprovat per Decret Legislatiu 2/2003, de 28 d'abril i l'art. 84.2, f) de l'Estatut d'Autonomia de Catalunya, aprovat per la Llei Orgànica 6/2006, de 19 de juliol.
6. Que la Llei 5/2003, de 22 d'abril, de mesures de prevenció dels incendis forestals en les urbanitzacions, els nuclis de població, les edificacions i les instal·lacions situats en terrenys forestals i el decret 123/2005 que la desenvolupa, fixen les obligacions municipals respecta a la protecció de les urbanitzacions.
7. Que la redacció d'un nou Pla de Prevenció d'Incendis Forestals en les urbanitzacions requereix d'una especialitat tècnica específica i d'anàlisi territorial que l'ajuntament pot rebre de la Diputació de Barcelona.
8. Que l'execució dels Plans obliga a desenvolupar un conjunt de procediments tècnics i administratius complexos i llargs, que per el seu volum i especialització fan necessari un suport extern, que complementi la tasca que pot realitzar l'ajuntament.
9. Que les Agrupacions de Defensa Forestal contemplades a la Llei 6/1988, de 30 de març, Forestal de Catalunya, són entitats privades amb personalitat jurídica pròpia i plena capacitat d'obrar, amb un caràcter eminentment associatiu, i sense ànim de lucre, molt esteses i arrelades en el territori, i que tenen com a objectiu principal la prevenció i la lluita contra els incendis forestals. El principal actiu que aporten les ADF en la prevenció i lluita contra els incendis forestals és el profund coneixement del medi en el qual desenvolupen la seva activitat.



10. Que les Federacions d'ADF són entitats privades amb personalitat jurídica pròpia i plena capacitat d'obrar, amb un caràcter eminentment associatiu i de representació de les ADF de la comarca, sense ànim de lucre, i que tenen com a objectiu principal recolzar i complementar les activitats de prevenció i de lluita contra els incendis forestals de les ADF que estan federades.

11. Que les Federacions d'ADF disposen del recolzament tècnic d'un enginyer de la Diputació de Barcelona per les activitats de les ADF en els municipis de la comarca en matèria de prevenció d'incendis forestals, especialment per les activitats relacionades amb la contractació, seguiment i execució de les obres dels Plans Municipals de Prevenció d'Incendis Forestals.

12. Que la Diputació de Barcelona té atribuïdes competències en matèria d'assistència i cooperació jurídica, econòmica i tècnica als municipis, tal i com es preveu a la Llei 7/1985, de 2 d'abril, reguladora de les bases de Règim Local.

13. Que 284 municipis forestals de Barcelona tenen redactat el PPI i es revisen cada 4 anys especificant l'aportació econòmica anual que concreta la execució del mateix, essent la Diputació a través de l'OTPMIF, com a entitat supramunicipal, la que coordina i enllaça territorialment els esmentats Plans i aporta entre el 80 i el 95 % de la despesa d'execució.

14. Que la Diputació col·labora directament amb 257 ajuntaments per organitzar l'emergència municipal en cas d'incendi forestal a través del PAM i que es revisa la part operativa mitjançant un simulacre cada any i la part descriptiva cada 4 anys. La Diputació a través de l'OTPMIF, com a entitat supramunicipal, financia el simulacre i les revisions esmentades, assessora als ajuntaments i recolza la coordinació territorial dels esmentats Plans en el cas de que un incendi forestal afecti a varis municipis.

15. Que el PVI és operatiu durant el període de risc d'incendi forestal i es redacta per a 265 municipis de 10 comarques, i hi participen 118 ADF i 9 Federacions d'ADF de Barcelona, essent la Diputació a través de l'OTPMIF, com a entitat supramunicipal, la que financia el 90 % del cost del Pla i la que coordina i enllaça territorialment l'activitat que es genera durant l'època de risc.

16. Que 424 urbanitzacions de 116 municipis de la demarcació de Barcelona tenen en aquests moments redactat el PPU i que conjuntament amb els ajuntaments s'està en un procés d'execució dels Plans, o bé de la seva revisió o de nova redacció, amb l'objectiu comú de que totes les urbanitzacions s'ajustin a les disposicions legals vigents i que en aquest sentit, la Diputació proporciona a tots els ajuntaments que ho demanin els models de projecte i la documentació tècnica específica per assolir l'esmentat objectiu.

17. Que els Plans esmentats es redacten i revisen de forma consensuada entre l'Ajuntament, l'ADF, la Diputació de Barcelona i d'altres institucions vinculades a la



prevenció dels incendis forestals que hi vulguin participar. Tanmateix, la Diputació de Barcelona i els ajuntaments donen suport tècnic i també econòmic juntament amb d'altres organismes públics i privats per a la seva execució.

18. Que per tal de consolidar el desenvolupament i l'execució dels Plans Territorials esmentats, es decideix establir un programa de col·laboració conjunta que es regeix pel present conveni. Aquest conveni serà l'instrument mitjançant el qual es regularà la gestió dels Plans Territorials de prevenció d'incendis.
19. Que les parts consideren que tots els temes que s'exposen són d'interès comú i que la col·laboració mútua per a desenvolupar-los és valuosa i eficaç. És per això que les parts manifesten que la convergència d'interessos justifica la formalització d'un conveni que estableixi el marc de col·laboració i coordinació que permeti aconseguir resultats positius.

II. B.- De caràcter específic

II.B.1.- Pla Municipal de Prevenció d'Incendis Forestals (PPI)

20. Que el PPI és obligatori per als municipis d'alt risc d'incendis forestals segons la Llei 6/1988, de 30 de març, Forestal de Catalunya. El PPI és el document bàsic que conté el conjunt de previsions i mesures a prendre per a la millora i conservació de les infraestructures i elements del territori, necessaris per reduir el nombre, la propagació i les conseqüències dels incendis forestals. Aquest pla defineix, fonamentalment, la xarxa viària bàsica municipal per a la prevenció i extinció dels incendis forestals, i la xarxa de punts d'aigua per abastir els equips d'extinció. Aquest pla també recull informació sobre els models de combustible, els equipaments i les infraestructures més vulnerables i els elements del territori que poden provocar un incendi, a més de determinar les accions que s'han de realitzar per fer operatives les xarxes viàries i de punts d'aigua i per reduir la vulnerabilitat i el perill; en defineix el cost i n'estableix un calendari d'execució.
21. Que d'acord amb l'article 40.3 de la Llei 6/1988, de 30 de març, forestal de Catalunya, els propietaris dels terrenys forestals, les Agrupacions de Defensa Forestal i les entitats locals de les zones d'alt risc d'incendi forestal tenen l'obligació de prendre les mesures adequades per a prevenir els incendis forestals i han de fer pel seu compte els treballs que els pertoquen en la forma, els terminis i les condicions continguts en el Pla de Prevenció, amb els ajuts tècnics i econòmics establerts per l'Administració.
22. Que les previsions i mesures contingudes en el PPI es duen a terme mitjançant un programa econòmic anual per a tota la vigència del Pla, que és de quatre anys. Aquestes previsions i mesures es presenten mitjançant fitxes descriptives d'actuacions i inversions, i d'un mapa de l'àmbit territorial del municipi per a



PPI. L'esmentat programa conté, de forma prioritzada, el concepte de l'actuació amb el codi de localització, l'amidament, el cost unitari i el cost total d'inversió.

- 1
23. Que la Diputació de Barcelona, l'Ajuntament i d'altres institucions públiques i privades financen les obres descrites i aprovades al programa econòmic del PPI amb una aportació entre el 80% i el 95% a càrrec de la Diputació de Barcelona, i la resta a càrrec de l'Ajuntament, i d'altres institucions públiques i privades si s'escau, amb una aportació entre el 5% i el 20%.
24. Que totes les aportacions econòmiques per a les actuacions del PPI es destinen a la finalitat que l'ADF contracti l'execució de les obres.
25. Que la Diputació de Barcelona dóna anualment suport tècnic a la revisió del PPI als ajuntaments que tinguin exhaurida la vigència del seu Pla.

II.B.2.- Pla d'Actuació Municipal en cas d'Incendi Forestals (PAM)

26. Que el PAM és obligatori pels municipis segons la llei 4/1997, de 20 de maig, de protecció civil de Catalunya.
27. Que segons l'article 24 de la llei 4/1997, de 20 de maig, de protecció civil de Catalunya tots els plans han d'ésser revisats cada quatre anys. La revisió ha d'ésser aprovada i homologada pel mateix procediment de l'aprovació i l'homologació inicials i que es revisen totes les fitxes i els seus continguts genèrics que configuren el Pla.
28. Que el Pla INFOCAT, en la seva última revisió de 2012, recull els municipis obligats i recomanats per a l'elaboració del PAM per incendis forestals.
29. Que el PAM per emergències d'incendis forestals és un document que recull els protocols d'actuació, la relació de recursos humans i materials disponibles, i estableix les directrius per restablir els serveis i recuperar la normalitat. El manual d'actuació del PAM té per objecte organitzar els mitjans humans i materials del municipi per afrontar l'emergència, coordinar-los amb els bombers i altres serveis i assegurar la protecció de persones i bens.
30. Que la Diputació de Barcelona dona suport tècnic a l'Ajuntament per a la preparació de la documentació a tramitar per a l'homologació del PAM.
31. Que la Diputació de Barcelona dóna anualment suport tècnic per als simulacres d'activació del PAM i l'actualització de les fitxes de recursos humans i materials del PAM als ajuntaments abans del període de risc d'incendi.



II.B.3.- Pla d'Informació i Vigilància contra incendis forestals (PVI)

32. Que els ens locals, dins l'àmbit de les seves competències, adoptaran les mesures addicionals de prevenció que considerin oportunes d'aplicació a les zones forestals del seu terme municipal segons l'article 13 del Decret 64/1995, de 7 de març, pel qual s'estableixen mesures de prevenció d'incendis forestals. (DOGC 2022 de 10.3.1995).
33. Que el PVI és un pla de vigilància mòbil amb un reforç especial en els parcs de la província amb una xarxa de punts de guaita i un programa d'actuacions especials per als dies de risc molt alt o extrem d'incendis forestals.
34. Que el PVI té la finalitat bàsica d'evitar els incendis i de que si es produeixen tinguin el menor efecte possible en coordinació amb l'administració forestal, amb el bombers i amb la col·laboració d'Ajuntaments i ADF.
35. Que el PVI combina la informació a la població de la normativa vigent en matèria de prevenció d'incendis, segons el Decret 64/95 de 7 de març, amb la detecció i informació d'infraccions a la reglamentació, i l'avís de les ignicions d'incendis detectades per la seva ràpida extinció.
36. Que el Programa Tècnic és l'eina que desenvolupa les directrius i característiques del PVI i recull les especificacions de la campanya pel que fa a planificació, gestió i assignació de mitjans materials i humans. El programa tècnic també inclou el pressupost general de la campanya i els termes en què es finança aquest pressupost.
37. Que l'ajuntament i l'ADF col·laboren en planificació, execució, control i valoració del PVI.

II.B.4.- Pla de Prevenció d'Incendis Forestals per les Urbanitzacions (PPU)

38. Que la Llei 5/2003, de 22 d'abril, de mesures de prevenció dels incendis forestals en les urbanitzacions, els nuclis de població, les edificacions i les instal·lacions situats en terrenys forestals, obliga a tenir una sèrie d'infraestructures específiques de protecció de la pròpia urbanització més un Pla d'Autoprotecció que s'ha d'incorporar al pla d'actuació municipal, d'acord amb el Pla de protecció civil d'emergències per a incendis forestals a Catalunya (Infocat).
39. Que la Diputació de Barcelona, des de 2003, amb la intenció de recolzar als ajuntaments en el compliment de l'esmentada Llei, va elaborar un document tècnic, específic, el PPU, en el que es recull l'anàlisi i propostes de millora de les infraestructures que descriu la Llei més dos projectes executius referits a la reducció del combustible de les parcel·les interiors no edificades i zones verdes i de la franja perimetral, així com un Pla d'Evacuació de la Urbanització (PEU).



40. Que executar els PPU i disposar del PEU és important per millorar la seguretat dels seus habitants en cas d'incendi i per assegurar que l'Ajuntament compleix les seves obligacions legals.

41. Que la Diputació de Barcelona ofereix un ajut econòmic o tècnic per redactar nous Plans o per recolzar la tramitació administrativa del mateix per tal de facilitar i implementar la seva execució.

La minuta del conveni tipus va ser aprovada per dictamen de la Junta de Govern de la Diputació de Barcelona, en sessió ordinària del dia 8 de maig de 2014.

En virtut del que precedeix i atès que els objectius esmentats de les parts signants són plenament coincidents amb els objectius, missió i projecte de l'Oficina Tècnica de Prevenció Municipal d'Incendis Forestals, de la Gerència de Serveis d'Espais Naturals, de l'Àrea de Territori i Sostenibilitat de la Diputació de Barcelona, les parts consideren que existeix un interès recíproc per col·laborar conjuntament en el desenvolupament dels plans del programa de suport en matèria de prevenció d'incendis forestals.

Per tot això, les parts, de comú acord, i reconeixent-se plena capacitat per a aquest acte, formalitzen aquest conveni, que es regirà pels següents:

PACTES

Primer.- Objecte del conveni

Constitueix l'objecte d'aquest conveni l'establiment del marc de col·laboració entre l'Ajuntament de Castellbisbal (en endavant l'Ajuntament), l'ADF Castellbisbal (en endavant l'ADF), la Federació d'ADF del Vallès Occidental (en endavant la Federació), i la Diputació de Barcelona, durant els anys 2014, 2015, 2016 i 2017, per a l'execució dels següents Plans pertanyents al programa de suport als municipis en matèria de prevenció d'incendis forestals:

- Pla municipal de Prevenció d'Incendis forestals (PPI)
- Pla d'Actuació Municipal en emergències per incendis forestals (PAM)
- Pla d'informació i Vigilància contra Incendis forestals (PVI)

Els Plans es duran a terme mitjançant l'establiment de programes anuals d'execució, quan procedeixi. Per a l'any 2014, les actuacions a executar, segons els programes anuals d'execució econòmica, s'adjunten com a Annex i per a la resta d'annualitats, la comissió de seguiment del conveni, prevista al pacte cinquè, s'encarregarà de la definició i proposta de les actuacions del programa anual. L'aprovació dels programes anuals que hagi procedit redactar, haurà de ser ratificada pels respectius òrgans de govern de les parts intervinents.



Segon.- Compromisos de l'Ajuntament

○ **En relació al PPI**

- Participar en la revisió quadriennal del PPI per implementar les modificacions i millores que siguin necessàries.
- Participar en l'elaboració de l'annex anual que concreta les obres a executar i les aportacions de despesa de la Diputació de Barcelona i de l'Ajuntament.
- Aprovar el Pla per l'òrgan competent de l'Ajuntament.
- Participar en la gestió i direcció del Pla i concretament en la realització i seguiment de les obres juntament amb representants de l'ADF, la Federació d'ADF i de la Diputació de Barcelona.
- Realitzar anualment la aportació econòmica corresponent al percentatge del cost del Pla no coberta per la Diputació de Barcelona, segons el criteri del nombre d'habitants en el municipi a partir de les dades disponibles del darrer padró, i que es representa en la següent taula:

Nombre d'habitants del municipi	Percentatge a finançar des de l'ajuntament
Fins a 5.000	5 %
Major de 5.000 i fins a 10.000	10 %
Major de 10.000 i fins a 20.000	15 %
Major de 20.000	20 %

- Transferir anualment al compte corrent de l'ADF, un cop rebuda la justificació i emès l'informe favorable, i en un termini màxim de 60 dies des de l'entrada de la documentació justificativa al registre, d'acord amb el que estableix la Llei 15/2010, de 5 de juliol, per la que s'estableixen mesures de lluita contra la morositat en les operacions comercials, l'import corresponent de l'annex aprovat i adjunt al present conveni, quan hagi procedit. Aquest es transferirà segons les previsions del pacte vuitè del conveni.
- Participar en la comissió de seguiment del conveni i en les reunions i activitats que es convoquin.
- Sol·licitar la revisió quadriennal del PPI a la Diputació de Barcelona mitjançant el procediment que es determini en el seu moment.
- Facilitar l'obtenció dels permisos necessaris per l'execució de les obres amb la col·laboració de l'ADF.



o **En relació al PAM**

- Facilitar a la OTPMIF les dades necessàries per la revisió i redacció de les fitxes i documents esmentats en l'apartat II.B.2 dels Antecedents i Motivacions del present conveni amb la finalitat de revisar o elaborar el nou Pla d'us en cas d'incendi i el model per procedir a la seva homologació.
- Participació de l'alcalde o persona delegada com a responsable municipal de l'emergència, juntament amb la resta de responsables que configuren el PAM, en la realització del simulacre anual.
- Sol·licitar a la Diputació de Barcelona mitjançant el procediment que es determini, la realització del simulacre anual d'activació del Pla en cas d'incendi forestal.

o **En relació al PVI**

- Col·laborar amb la Diputació de Barcelona i l'ADF en l'execució del Pla d'acord amb els pactes del present conveni i del Programa Tècnic.
- Col·laborar en el procés de selecció del personal que participarà en el desenvolupament del Pla, de conformitat amb el que disposen les bases elaborades a l'efecte, per les quals es regirà el procés de selecció del personal del PVI.
- Aprovar el Programa tècnic anual redactat per la OTPMIF i en col·laboració amb els ajuntaments i l'ADF de la zona.
- Finançar les despeses generades pel consum de combustible, les reparacions i substitucions de rodes dels vehicles, així com del rentat d'aquests, en el decurs de la campanya, destinant a l'efecte la quantitat que s'especifica anualment en el Programa Tècnic esmentat anteriorment.

Tercer.- Compromisos de l'ADF i de la Federació

o **En relació al PPI**

- Participar en la revisió quadriennal del PPI per implementar les modificacions i millores que siguin necessàries.
- Participar en l'elaboració de l'annex anual que concreta les obres a executar i les aportacions de despesa de la Diputació de Barcelona i de l'Ajuntament.
- L'ADF destinarà anualment l'aportació de l'ajuntament i de la Diputació de Barcelona a l'execució de les obres relacionades en el PPI i a executar segons el calendari previst en el Pla.



- Col·laborar amb l'obtenció dels permisos corresponents per l'execució de les obres als propietaris dels terrenys i finques forestals.
- L'ADF contractarà anualment les obres destinades a l'execució del Pla segons es determinin per la Comissió de Seguiment del mateix i les peticions realitzades seguint el programa establert en el Pla.
- L'ADF realitzarà el pagament de les factures a l'empresa adjudicatària de les obres una vegada validada pel tècnic de la Diputació de Barcelona la certificació de les mateixes.
- Participar en la gestió i direcció del Pla i concretament en la realització i seguiment de les obres, amb representants de l'ajuntament i de la Diputació de Barcelona.
- Participar en la comissió de seguiment del conveni i en les reunions i activitats que es convoquin.

o **En relació al PAM**

- Facilitar a l'ajuntament les dades necessàries per la revisió i redacció de les fitxes i documents esmentats que configuren el PAM i que estan relacionades amb els membres de l'ADF i el material i mitjans existents en el municipi.
- Participar de forma delegada en el simulacre anual de l'ajuntament, per l'organització de l'emergència municipal en el cas d'incendi forestal.

o **En relació al PVI**

- Col·laborar amb la Diputació de Barcelona i l'ajuntament en l'execució del Pla d'acord amb els pactes del present conveni i del Programa Tècnic.
- Delegar a la Federació d'ADF de la comarca, en el procés de selecció del personal que participarà en el desenvolupament del Pla, de conformitat amb el que disposen les bases elaborades a l'efecte, per les quals es regirà el procés de selecció del personal del PVI.
- Col·laborar en el disseny de la campanya del Pla juntament amb l'ajuntament i la OTPMIF.
- Contribuir en el seguiment i control de les activitats a realitzar pel personal contractat pel Pla d'acord amb les condicions recollides en el Programa Tècnic del PVI.



Quart.- Compromisos de la Diputació de Barcelona

○ En relació al PPI

- Recollir la sol·licitud quadriennal de revisió del PPI plantejada per l'ajuntament i donar resposta a la mateixa. Preparar la documentació tècnica i econòmica necessària per dur a terme la revisió; presentar, debatre i consensuar la proposta de revisió del PPI amb els representants de l'ajuntament, l'ADF i altres institucions vinculades amb la prevenció dels incendis; i presentar i lliurar el Pla definitiu als representants de l'ajuntament, de l'ADF, i si s'escau, d'altres institucions vinculades amb la prevenció dels incendis forestals.
- Assumir la direcció tècnica del Pla; dirigir, d'acord amb la disponibilitat de recursos humans i materials, les obres a executar; i certificar les obres finalitzades, amb representants de l'ajuntament i de l'ADF.
- Aportar part de la inversió que hagi quedat establerta per al municipi, un cop aplicats els criteris de repartiment indicats en el pacte sisè del present conveni, en funció del nombre d'habitants del darrer padró, i segons el següent quadre de percentatges:

Nombre d'habitants del municipi	Percentatge de la inversió aportat per la Diputació de Barcelona
Fins a 5.000	95 %
Major de 5.000 i fins a 10.000	90 %
Major de 10.000 i fins a 20.000	85 %
Major de 20.000	80 %

- Transferir anualment al compte corrent de l'ADF, un cop rebuda la justificació i emès l'informe favorable, i en un termini màxim de 30 dies des de l'entrada de la documentació justificativa al registre de Factures, d'acord amb el que estableix la circular núm. 22/2009, sobre els terminis de pagament de la Diputació de Barcelona i els seus criteris d'aplicació, l'import corresponent de l'annex aprovat i adjunt al present conveni, quan hagi procedit. Aquest es transferirà segons les previsions del pacte vuitè del conveni.
- Convocar si procedeix, participar i vetllar per la marxa de la Comissió de Seguiment del conveni.
- Preparar la proposta anual que estableixi les obres a executar en l'exercici pròxim, si procedeix, seguint les pautes i el calendari del PPI així com l'informe anual de desenvolupament i execució del Pla.



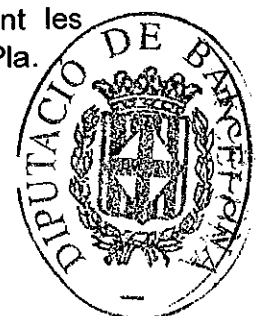
- Contractar una pòlissa d'assegurança de responsabilitat civil general per treballs de prevenció d'incendis per les ADF incloent personal i obres contractades.

○ **En relació al PAM**

- Revisar cada quatre anys tot el contingut del PAM, conjuntament amb l'ajuntament i coincidint amb la revisió del PPI, d'acord amb la disponibilitat de recursos humans i materials.
- Preparar la documentació necessària a facilitar a l'ajuntament per tal de poder revisar o redactar el Pla i incorporar al mateix els canvis que puguin afectar a la seva activació per fer front a l'emergència en cas d'incendi forestal.
- Elaborar els documents per facilitar l'homologació del Pla per la Comissió de Protecció Civil de Catalunya a l'ajuntament.
- Oferir als responsables municipals, un simulacre d'activació del Pla per fer front a l'emergència en cas d'incendi forestal en el que participin les persones adscrites responsables del Pla i a més a més, representants de l'ADF.
- Recollir la sol·licitud anual de l'ajuntament per la realització del simulacre d'activació del Pla en cas d'incendi forestal i donar resposta a la mateixa.

○ **En relació al PVI**

- Col·laborar amb l'ajuntament i l'ADF en l'execució del Pla d'acord amb els pactes del present conveni i del Programa Tècnic.
- Redactar anualment el Programa Tècnic amb col·laboració de l'ajuntament i ADF en el que es fixin els paràmetres essencials de funcionament i finançament del Pla.
- Convocar a les ADF i ajuntaments per participar en el procés de selecció del personal que participarà en el Pla, de conformitat amb el que disposen les bases elaborades a l'efecte, per les quals es regirà el procés de selecció del personal del PVI.
- Contractar al personal resultant del procés de selecció i seguint les indicacions del Programa Tècnic per l'execució del Pla durant el temps de la seva durada.
- Contractar el lloguer dels vehicles i material logístic necessari, seguint les indicacions del Programa Tècnic, per garantir la viabilitat i execució del Pla.
- Fer-se càrrec de la direcció tècnica de la campanya.



- Prestar l'assessorament i l'assistència tècnica, econòmica i material necessària a l'Ajuntament i l'ADF en el seguiment i control de la prestació del servei.

Cinquè.- Comissió de Seguiment

La Comissió de seguiment del conveni es l'òrgan paritari per a la interpretació del present conveni, la seva execució i la proposta de revisions del PPI, dels seus programes anuals i la proposta de modificacions del propi conveni.

Objecte: La Comissió té per objecte:

- Informar i estar informada de l'estat de l'execució dels Plans de prevenció que es desenvolupen en el municipi.
- Acordar les obres a executar del programa del PPI durant els anys de vigència del conveni.
- Realitzar el seguiment de l'execució del programa del PPI.
- Valorar les incidències que es puguin produir durant l'execució del PPI i el resultat de la resta de Plans per a fer propostes de millora.
- Interpretar el present conveni i proposar, si s'escau, la seva modificació.

Composició: La Comissió estarà integrada com a mínim pels membres següents:

- Un representant de l'Ajuntament de Castellbisbal
- Un representant de l'ADF Castellbisbal
- Un representant de la Federació d'ADF del Vallès Occidental
- Un representant adscrit a l'Oficina Tècnica de Prevenció Municipal d'Incendis Forestals de la Diputació de Barcelona qui actuarà de Secretari de la Comissió

Funcionament: La Comissió de Seguiment aprovarà, per unanimitat dels seus membres, les seves pròpies normes internes de funcionament que no podran alterar ni l'objecte ni la composició de la mateixa. En el cas que no es pugui assolir l'acord dels seus membres per establir-ne unes altres o no es considerés necessari fixar-ne unes de noves, s'adoptaran les següents:

La Comissió es reunirà com a mínim una vegada a l'any amb l'objecte de:

- Conèixer l'estat d'execució del PPI
- Determinar, si procedeix, les obres a executar del PPI durant l'any en curs
- Proposar millores per l'exercici pressupostari del següent any
- Proposar modificacions per millorar el contingut dels PPI
- Proposar l'assignació mínima pel funcionament del PVI.

Les convocatòries de les sessions de la Comissió seran fetes pel representant de la Diputació de Barcelona, qui actuarà com a secretari de la Comissió i redactarà l'acta de la reunió, emetrà informes i elaborarà i tramitarà els documents que s'acordi impulsar.



La Comissió es podrà reunir en qualsevol moment a petició de qualsevol dels seus membres. La convocatòria de la sessió incorporarà l'ordre del dia dels assumptes a tractar.

Les sessions de la Comissió es consideraran vàlidament constituïdes amb l'assistència de dos dels seus membres un dels quals haurà de ser necessàriament el secretari.

Sisè.- Desenvolupament del conveni

Per a cada any de vigència, el conveni es desenvoluparà segons els següents paràmetres:

o En relació al PPI

- Si procedeix, la Comissió de seguiment establirà i acordarà les obres a executar durant l'any en curs, segons el següent procediment:
 1. Es decidiran les prioritats entre les obres previstes en el programa econòmic anual del PPI, amb els següents criteris:
 - Presència de danys greus o punts crítics que no permetin l'ús en condicions de seguretat de la infraestructura.
 - Anys transcorreguts des de la darrera actuació.
 - Previsió i prioritat en el programa econòmic anual del PPI.
 - Valor estratègic per al funcionament i la consolidació de les infraestructures del PPI.
 2. Si es preveu que el cost unitari de les obres prioritàries sigui superior a un 20% del cost indicat en el programa del PPI, caldrà justificar-ho mitjançant valoració i pressupost de les actuacions sobre el terreny.
 3. S'escolliran les obres, per ordre de prioritat, i preferentment s'inclouran senceres, tal i com consten en el programa del PPI.
 4. La referència de l'import al voltant del qual s'ha de moure la suma de la inversió de les obres seleccionades, serà calculat i aportat per l'OTPMIF, a partir de:
 - La disponibilitat pressupostària de la Diputació de Barcelona per a l'any en curs.
 - La disponibilitat pressupostària de l'ajuntament per a l'any en curs.
 - La inversió mitjana per ha forestal, un cop afegit el percentatge aportat pels ajuntaments.
 - La superfície forestal del municipi.



- La pluviometria mitjana anual del municipi. En aquells casos que sigui superior a 700 mm o a 800 mm, s'aplicarà un factor de reducció d'un 10% o un 20%, respectivament, a l'import de referència calculat.
- L'import resultant del factor de reducció aplicat, es repartirà proporcionalment a la superfície forestal, entre la resta de municipis de la província que tinguin una pluviometria inferior a 700 mm, i per tant que presentin un elevat risc potencial d'incendis forestals.

5. La proposta final, per a l'any en curs, de les obres acordades i valorades per la Comissió es redactarà en una acta o document similar, per tal que quedi constància de l'acord.

- Les obres s'executaran segons les determinacions del PPI descrites en les Fitxes Tècniques per a cada tipologia d'obra, que es troben adjuntes al dossier del Pla municipal de Prevenció, ubicat a l'ajuntament.
- El llistat de les obres aprovades es farà constar en l'Annex i estarà signat pel president de l'ADF, l'alcalde i el representant de la Diputació de Barcelona, en ell s'especificarà tant l'import de les inversions com la part aportada per la Diputació de Barcelona i per l'ajuntament respectiu. Per a la resta d'annualitats, l'annex s'aprovarà d'acord amb el que s'estableix en el pacte primer del present conveni.
- La Comissió es podrà reunir per a la certificació conjunta de les obres executades, o en el cas de què una o varies de les actuacions acordades no es puguin dur a terme per causes alienes a les parts, com causes meteorològiques, imprevistos o raons de força major, que obliguin a realitzar un canvi en les prioritats del Pla. En aquest darrer cas es podrà plantejar una sol·licitud de canvi de destí, en una acta de la reunió.

○ **En relació al PAM**

- La Comissió de Seguiment, reunida a finals d'any, podrà valorar les incidències relacionades amb el PAM respecte al simulacre, posada en funcionament del Pla en cas d'incendi forestal, i propostes de millora pel següent any.

○ **En relació al PVI**

- L'OTPMIF prepararà el programa tècnic anual segons els acords relacionats en aquest conveni i el presentarà a l'ajuntament i ADF per la seva aprovació, facilitant així la justificació de la despesa compromesa per l'ajuntament per la execució del Pla en el seu municipi.
- El programa tècnic aprovat, farà referència al present conveni i s'ajustarà a les determinacions i objectius generals aquí relacionats.



- La Comissió de Seguiment analitzarà com ha estat el funcionament del PVI en totes les vessants que afecten a aquest conveni proposant modificacions i millores si s'escauen a l'OTPMIF mitjançant informe signat per les parts que integren la Comissió.

Setè.- Pressupost

o En relació al PPI

La distribució del pressupost pel programa anual de 2014 és la següent:

Aportació de la Diputació de Barcelona:9.690,00€

Aportació de l'Ajuntament de Castellbisbal:.....1.710,00€

Per la resta d'anys, la Diputació de Barcelona i l'ajuntament assignaran anualment, quan procedeixi i d'acord amb la seva disponibilitat pressupostària, els recursos econòmics necessaris per a la realització de les actuacions acordades per la Comissió, dins de les partides dels seus pressupostos generals ordinaris.

o En relació al PAM

La Diputació de Barcelona assignarà anualment, d'acord amb les seva disponibilitat pressupostària, uns recursos econòmics dins de les partides del seu pressupost general ordinari.

o En relació al PVI

Determinat en el Programa Tècnic anual i segons la seva aprovació.

Vuitè.- Finançament, pagament i forma de justificació

o En relació al PPI

La Diputació de Barcelona es compromet a efectuar el pagament de 9.690,00€, amb càrrec a l'aplicació pressupostària G/50002/172A0/48900, de l'any 2014. Per a la resta d'annualitats l'aportació es farà amb càrrec a l'aplicació pressupostària corresponent, d'acord amb la disponibilitat pressupostària de l'any en curs, i segons les actuacions establertes en el programa anual, proposat per la Comissió de seguiment.

L'ajuntament es compromet a efectuar el pagament de 1.710,00€, amb càrrec a les aplicacions pressupostàries corresponents, de l'any 2014. Per a la resta d'annualitats l'aportació es farà amb càrrec a l'aplicació pressupostària corresponent, d'acord amb la disponibilitat pressupostària de l'any en curs, i segons les actuacions establertes en el programa anual, proposat per la Comissió de seguiment.

La justificació de les obres detallades en el programa econòmic es realitzarà mitjançant una relació valorada de les despeses relatives als recursos emprats i a les



activitats dutes a terme, previ informe favorable del tècnic de la Diputació i d'un tècnic en representació de l'ajuntament si s'estima oportú i sempre amb la conformitat de l'alcalde/ssa i del president/a de l'ADF, que verifiqui que s'han complert els objectius de col·laboració previstos, així com l'adequada aplicació dels fons econòmics a la seva consecució.

En relació a l'IVA, només s'inclourà en la relació valorada quan aquest no sigui recuperable per part de l'ADF.

Un cop la justificació estigui informada favorablement, es procedirà al pagament, per part de la Diputació de Barcelona del valor monetari de l'activitat realitzada, segons les quanties estipulades en el programa anual i els imports efectivament justificats.

El termini d'execució i de justificació de les obres serà de, com a màxim, fins al 30 de novembre de l'any en curs.

La forma de pagament i el termini de justificació pels successius anys serà la mateixa que l'establerta per a l'any 2014.

L'ajuntament aportarà la part que li correspon a l'ADF en concepte de prevenció d'incendis forestals i concretament per a la execució de les obres del PPI de l'any en curs.

o **En relació al PAM**

La Diputació gestionarà íntegrament el pressupost que es destini dins de les partides del seu pressupost general ordinari.

o **En relació al PVI**

La Diputació gestionarà directament el pressupost aprovat en el Programa Tècnic dins de les partides del seu pressupost general ordinari a excepció de la despesa del combustible de les unitats de vigilància.

L'ajuntament gestionarà directament l'aportació en concepte de combustible seguint la quantitat especificada i aprovada en el seu Programa Tècnic.

Novè.- Vigència del Conveni

El present conveni estendrà la seva vigència des de l'1 de gener de 2014 fins el 31 de desembre de l'any 2017.

Cada any, la Comissió de seguiment haurà de proposar, per a l'aprovació pels respectius òrgans de govern de les parts intervinents, el programa econòmic anual de les actuacions previstes durant l'any el curs, quan procedeixi.



Desè.- Protecció de dades de caràcter personal

Les parts signants del conveni s'obliguen a complir amb les prescripcions que es prevegin a la normativa vigent en matèria de protecció de dades de caràcter personal i, en especial, les contingudes a l'article 12, números 2 a 4, de la Llei Orgànica 15/1999, de 13 de desembre, de Protecció de Dades de Caràcter Personal i al Reglament de desenvolupament de la Llei de Protecció de dades, aprovat per RD 1720/2007, de 21 de desembre i reglament de mesures de seguretat dels fitxers automatitzats que continguin dades de caràcter personal aprovat per RD 994/1999 d'11 de juny.

Onzè.- Modificació del conveni

Aquest conveni constitueix la manifestació expressa de la voluntat de les parts, en relació a la matèria aquí continguda, i recull l'esperit i els objectius de les converses i els acords orals i escrits que hagin pogut realitzar-se amb anterioritat a aquest conveni.

Qualsevol modificació d'aquest conveni haurà de constar per escrit i estar signada per totes les parts signants, estant aquestes degudament autoritzades per a fer-ho.

Dotzè.- Causes de resolució del conveni

Són causes de resolució del present conveni:

- La realització de l'objecte del conveni o la finalització del termini de vigència.
- La impossibilitat d'aconseguir l'objecte o la finalitat prevista en el conveni.
- L'incompliment de les obligacions establertes en aquest conveni per qualsevol de les parts, sense perjudici del dret al rescabament dels danys i perjudicis que correspongui a la/les part/s complidora/es. En supòsit de litigi, per a la resolució del conveni, s'estarà a allò que disposa l'article 44 de la Llei reguladora de la jurisdicció contenciós administrativa.
- La decisió unilateral de qualsevol de les quatre parts, amb un mínim de 2 mesos d'avís previ a l'altra part.
- L'acord mutu de les parts que el subscriuen, expressat per escrit.
- La denúncia d'una de les parts, comunicada per escrit.
- Qualsevol altra causa admissible en dret.

Tretzè.- Marc normatiu del present conveni

El règim jurídic d'aquest conveni està constituït pels presents pactes i per tot allò establert en el capítol 1 del Títol 7 del Decret 179/1995, de 13 de juny, del reglament d'obres, activitats i serveis dels ens locals, els articles 4 al 9 de la Llei 30/1992, de 26 de novembre, de règim jurídic de les administracions públiques i del procediment administratiu comú (modificada per la Llei 4/1999, de 13 de gener), així com els articles 108 al 112, i la disposició addicional cinquena de la Llei 26/2010, del 3 de juny.



de règim jurídic i de procediment de les administracions públiques de Catalunya, i per la resta de la normativa que sigui materialment aplicable a l'objecte del conveni.

Catorzè.- Jurisdicció competent

La jurisdicció competent per a conèixer dels litigis que puguin sorgir entre les parts signants d'aquest conveni, és la jurisdicció contenciós – administrativa.

I, en prova de conformitat, les persones que l'atorguen signen aquest conveni, per quadruplicat, en el lloc i la data que s'assenyalen.

Barcelona, 2 JUNY 2014

Per la Diputació de Barcelona,

El Diputat delegat d'Espais Naturals i Medi Ambient,



Diputació Barcelona | Àrea de Territori i Sostenibilitat

Diputat delegat d'Espais Naturals i Medi Ambient

Il·lm. Sr. Joan Puigdollers i Fargas

La Secretària delegada, P.S.

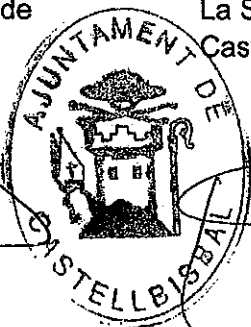
Denia Lázaro Ardià

Sra. Núria Marcet i Palau

L'Alcaldesa de l'Ajuntament de Castellbisbal

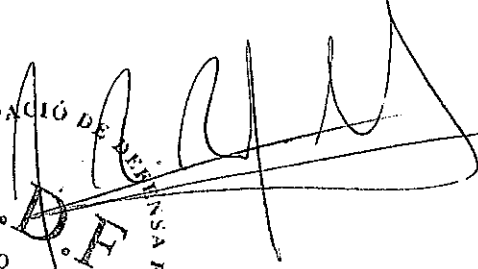
La Secretària de l'Ajuntament de Castellbisbal

Il·lma. Sra. Maria Dolors Conde Domínguez



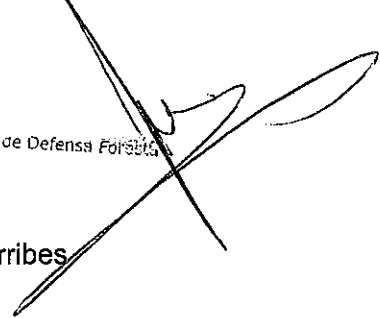

Sra. Eva Saura Montero

El President de l'ADF Castellbisbal



AGRUPACIÓ DE DEFENSA FÒRSEGA
N.º 10
Sr. Rafael Buñol Soler

El President de la Federació d'ADF del
Vallès Occidental



Federació d'Agrupacions de Defensa Fòrsega
Vallès Occidental

Sr. Enric Sapés Sorribes



ANNEX

Conveni per a la gestió i l'execució dels plans del programa de suport als municipis en matèria de prevenció d'incendis forestals

Pla municipal de prevenció d'incendis forestals (PPI)

Aportacions previstes per l'any 2014

CASTELLBISBAL

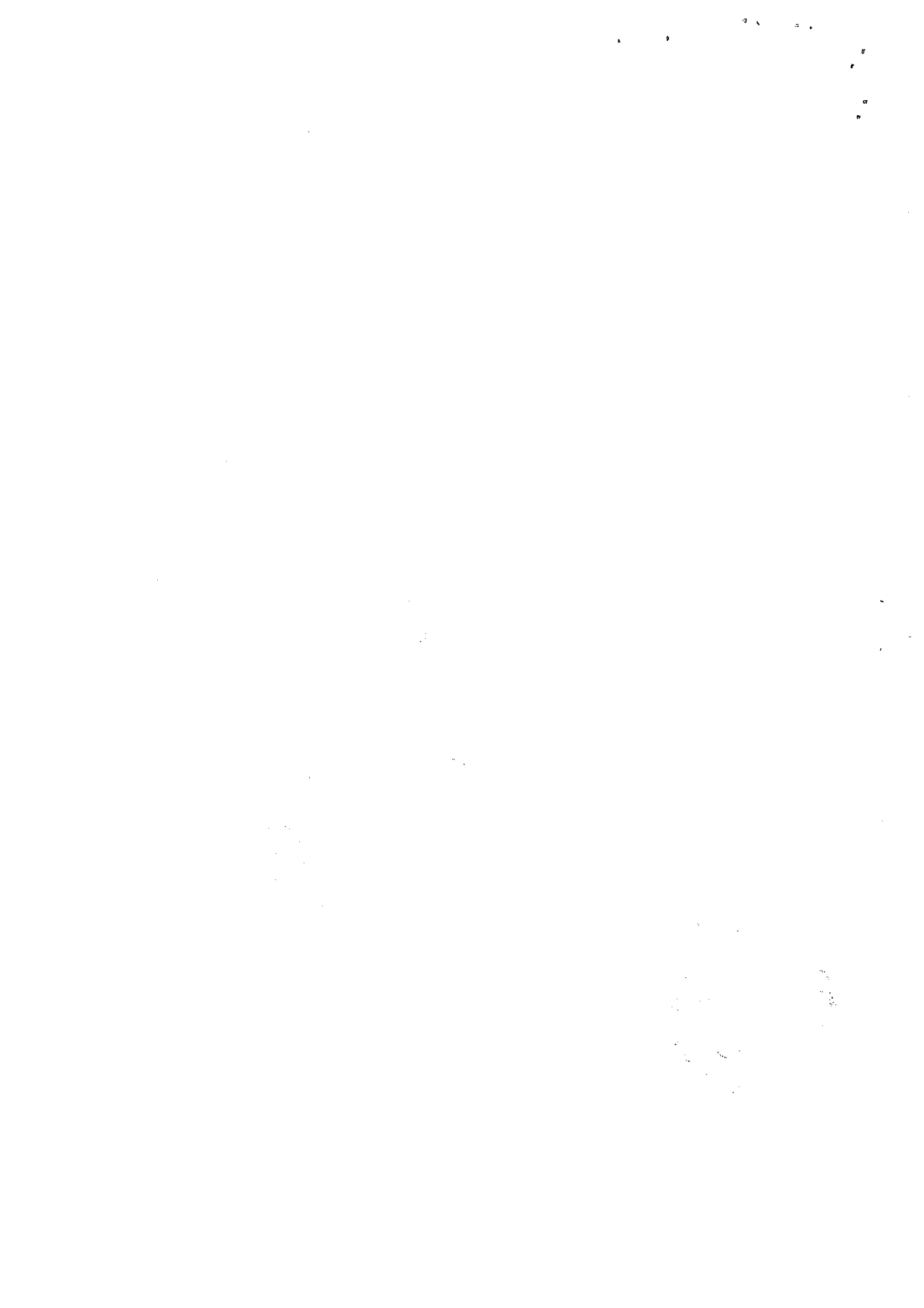
ADF Castellbisbal

Descripció de l'actuació	Codi en el mapa	Cost (IVA inclòs)
Repàs de manteniment de la plataforma i de la secció de servei del camí de Martorell a Ullastrell	8	5.100,00
Repàs de manteniment de la plataforma i de la secció de servei del camí de la Riera del Morral al camí de Martorell a Ullastrell	9	1.800,00
Repàs de manteniment de la plataforma i de la secció de servei del camí de Can Pastallé a l'Urb. Santeugini	10	2.250,00
Repàs de manteniment de la plataforma i de la secció de servei del camí de Can Margarit del Pont	11	2.250,00
Cost total de les actuacions per l'any 2014		11.400,00
Aportació de la Diputació de Barcelona	85 %	9.690,00
Aportació de l'ajuntament de	15 %	1.710,00

CASTELLBISBAL



[Handwritten signatures and initials on the left side of the page, including a large signature at the top and several smaller ones below.]



ANNEX

Conveni per a la gestió i l'execució dels plans del programa de suport als municipis en matèria de prevenció d'incendis forestals

Pla municipal de prevenció d'incendis forestals (PPI)

Aportacions previstes per l'any 2014

I, en prova de conformitat, totes les parts signen per quadruplicat el present annex, en el lloc i la data esmentades.

Barcelona, 2 JUNY 2014

Per la Diputació

El Diputat delegat d'Espais Naturals i Medi Ambient,

La Secretària delegada, P.S.



Diputació Barcelona
Àrea de Territori i Sostenibilitat

Diputat delegat d'Espais Naturals i Medi Ambient

Denia Lázaro Ardila



Il·lm. Sr. Joan Pugdollers i Fargas

Sra. Núria Marcet i Palau

L'Alcaldeessa de l'Ajuntament de Castellbisbal

La Secretària de l'Ajuntament de Castellbisbal



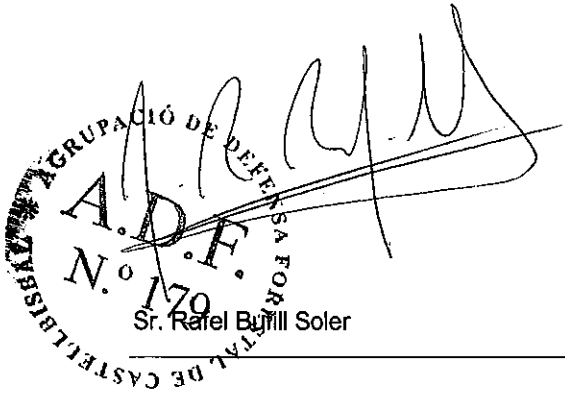
ACCTAL.

Il·lma. Sra. Maria Dolors Conde Domínguez

Sra. Eva Saura Montero

El President de l'ADF Castellbisbal

El President de la Federació d'ADF del Vallès Occidental



Sr. Rafael Bujill Soler



Federació d'Agrupacions de Defensa Forestal Vallès Occidental

Sr. Enric Sapés Sorribes

