

Documento COPIA LEGAL	Identificadores	
Código de verificación DV-E740A594-92C2230E-D21ECBCE-9AD90F7	Otros datos	Página 1 de 16

INSTITUT D'ESTUDIS VALENCIANS  
SECCIÓ HISTÓRICO-ARQUEOLÒGICA

SERVEI D'INVESTIGACIÓ PREHISTÒRICA

SERIE DE TREBALLS SOLTS

*Núm. 4*

UN ENTERRAMENT PREHISTÒRIC  
AL BARRANC DEL CINC (ALCOI)

PER

CAMIL VISEDO MOLTÓ



VALENCIA

IMP. F. DOMENECH, S. A.

1937

FIRMADO

1.- Informática 6 de DIPUTACION

- David Torres Palanca

01-jun-2026 12:32:35

Documento COPIA LEGAL	Identificadores	
Código de verificación DV-E740A594-92C2230E-D21ECBCE-9AD90F7	Otros datos	Página 2 de 16

## SERVEI D'INVESTIGACIÓ PREHISTÒRICA I MUSEU PROVINCIAL DE PREHISTÒRIA

### **Director**

I. Ballester Tormo.

### **Subdirector**

L. Pericot García.

### **Col.laboradors**

M. Jornet Perales

E. Gómez Nadal.

F. Ponsell Cortés.

F. Porcar López

### **Agregats**

D. Fletxer Valls.

E. Jiménez Navarro.

J. S. Valero Aparici.

M. Vidal López.

El Museu, la Biblioteca i el Laboratori del Servei d'Investigació Prehistòrica  
són instal.lats en el Palau de la Generalitat del antic Realme de València.

FIRMADO

1.- Informática 6 de DIPUTACION

- David Torres Palanca

01-jun-2026 12:32:35

Documento COPIA LEGAL	Identificadores	
Código de verificación DV-E740A594-92C2230E-D21ECBCE-9AD90F7	Otros datos	Página 3 de 16

INSTITUT D'ESTUDIS VALENCIANS  
SECCIÓ HISTÒRICO-ARQUEOLÒGICA

SERVEI D'INVESTIGACIÓ PREHISTÒRICA

SERIE DE TREBALLS SOLTS

*Núm. 4*

UN ENTERRAMENT PREHISTÒRIC  
AL BARRANC DEL CINC (ALCOI)

PER

CAMIL VISEDO MOLTÓ



VALENCIA

IMP. F. DOMENECH, S. A.

1937

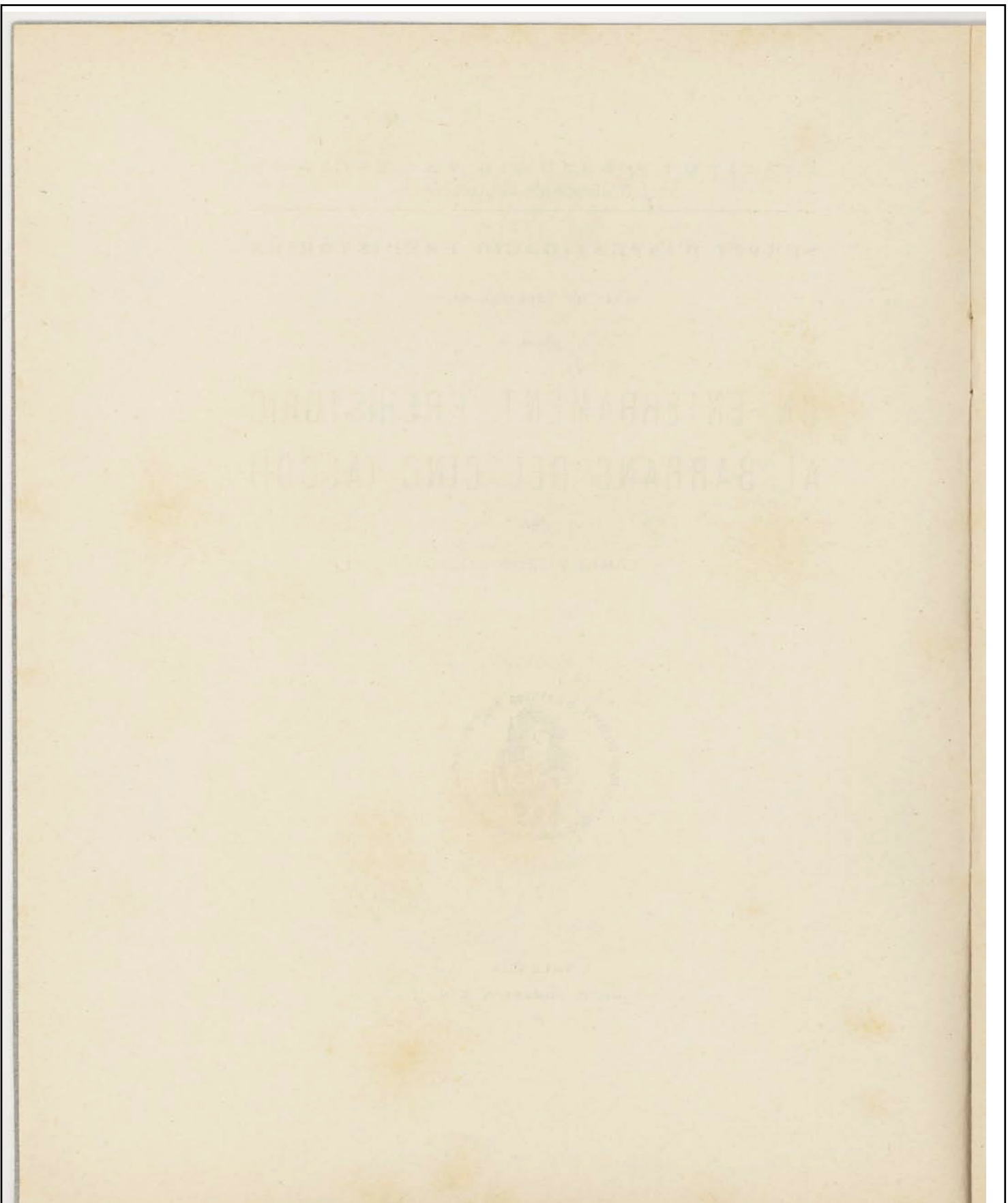
FIRMADO

1.- Informática 6 de DIPUTACION

- David Torres Palanca

01-jun-2026 12:32:35

Documento COPIA LEGAL	Identificadores
Código de verificación DV-E740A594-92C2230E-D21ECBCE-9AD90F7	Otros datos



Esta es una copia impresa del documento electrónico generada por la aplicación informática Portalfirmas. Mediante el código de verificación puede comprobar la validez de la firma electrónica de los documentos firmados en la dirección web: <https://www.sede.dival.es/operacions/porta/index.jsp?opcion=verifica>

Documento COPIA LEGAL	Identificadores	
Código de verificación DV-E740A594-92C2230E-D21ECBCE-9AD90F7	Otros datos	Página 5 de 16

## UN ENTERRAMENT PREHISTÒRIC AL BARRANC DEL CINC (ALCOI)

Són diversos els enterraments prehistòrics apareguts als voltants d'Alcoi. El que constituïx el motiu d'aquest petit treball fon trobat a l'esmentat Barranc del Cinc, al nord-est d'Alcoi i sobre dos quilòmetres de distància. La profunda talladura, producte de l'erosió, ha donat matèria a la massa popular, per a formular mil conjectures sobre l'origen de la dita obertura; però és cert que, malgrat açò, crida justament l'atenció del visitant, extasiat en contemplar l'estretor de les seues enormes parets verticals, que semblen vagen a oprimir-lo juntant-se al seu pas.

El modest rierol que discorre avui pel seu llit, solsment és una reminiscència de les grans avingudes que en altres èpoques han desfilat pel mateix, i sols a elles es deu la imponent labor d'afonament i perforació que en molta manco intensitat seguix actualment.

El riu s'origina en la font del Mas de Prats en la serra Mariola, a unes tres hores d'Alcoi i baixant des d'una altura de 1.000 m. sobre la mar, ha tallat primer les dures calisses cretàcies, per a després obrir-se pas per materials més fluïxos terciaris, fins a desembocar en els teulers situats a l'exida del barranc, a la vista d'Alcoi i despenyar-se, per mig d'un salt abrupte, per a unir-se al riu Serpis a la part baixa de la població.

Pel seu fons i junt a la riera, passa també un camí antic, que posa en comunicació aquesta vall d'Alcoi amb la nomenada serra Mariola, arribant als poblets de Bocarent, Alfafara i Agres.

Per a formar idea del lloc, vejàs la làmina adjuntada a aquest treball.

FIRMADO

1.- Informática 6 de DIPUTACION

- David Torres Palanca

01-jun-2026 12:32:35

Documento COPIA LEGAL	Identificadores	
Código de verificación DV-E740A594-92C2230E-D21ECBCE-9AD90F7	Otros datos	Página 6 de 16

4

CAMIL VISEDO MOLTÓ

En una de les nostres excursions al primer d'estos pobles i en passar per l'esmentat camí, abans d'atravessar la seua part més estreta, poguérem observar l'existència de ceràmica prehistòrica, tosca i llisa, que, al paréixer, venia arrossegada fins a la part superior d'algun eixint dels molts que presenta el barranc en les seues vessants. Conservàrem la mateixa mostra en la nostra col·lecció amb la intenció de, més tard i amb temps, fer una detinguda inspecció del lloc, com a l'efecte es féu, pero no donà pel moment indici algú de l'existència d'habitatge i hagué de passar temps sense visitar, aquest lloc.

Pero poc més tard, en 1936, i amb fetxa 30 de Gener, un amic el jove Vicent Juan Pascual, molt afeccionat per aquests estudis i infatigable explorador de gran voluntat, descobria un enterrament situat precisament en un dels rebancs del barranc i al mateix lloc on anteriorment havíem trobat nosaltres la ceràmica prehistòrica dita, i de la qual anem a donar detalls, conforme les notes i dibuixos del seu descobridor i les dades obtingudes en la nostra inspecció posterior.

En u dels eixints de l'escarpat, que mira al nord tal com apareix en l'adjunt perfil (fig. 1.<sup>a</sup>), s'efectuà un sondeig que donà el següent resultat: 20 cms. d'una terra rogenca amb ceràmica vidriada de caràcter moresc, color verd, i una altra també d'igual època amb dibuixos en relleu; 50 cms. de terra negra amb ceràmica tosca prehistòrica fragmentada que presenta senyals de l'acció del foc. En total 70 cms. d'espessor, reposant l'esquelet directament sobre el banc calís natural de la formació, envoltat en una capa de terra fina. Per l'ordre que presentaven els ossos, tots en son lloc, s'acreditava de ser un enterrament *in situ*.

Separada amb escrupolositat la capa de terra que el cobria es pogué determinar bé la posició de l'esquelet i altres detalls funeraris que eren els següents: Descansava l'esquelet en decúbit lateral dreta i totalment estirat, inclòs les extremitats toràciques, donant front o mirant el barranc. Com a eixovar funerari tenia un molí dels de tipus a mà, partit per la mitat, i sols un tros, situat a la altura del cap, les mesures aproximades del qual serien d'uns 40 cms. de llarg i 25 o 30 d'ample; una espècie de buril de pedernal; i trossos de ceràmica molt basta, de cocció imperfecta, i sense cap ornamen-

FIRMADO

1.- Informática 6 de DIPUTACION

- David Torres Palanca

01-jun-2026 12:32:35

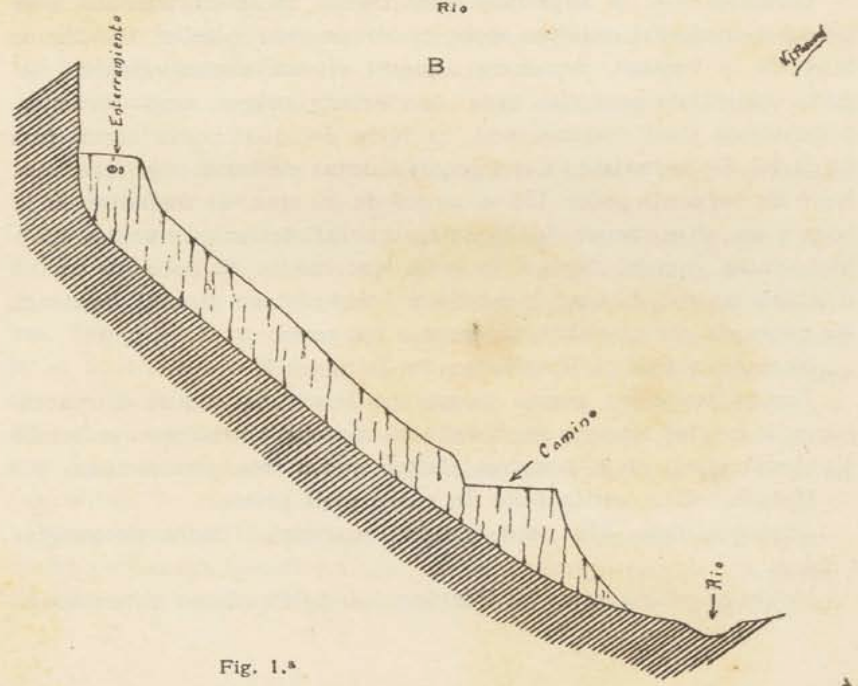
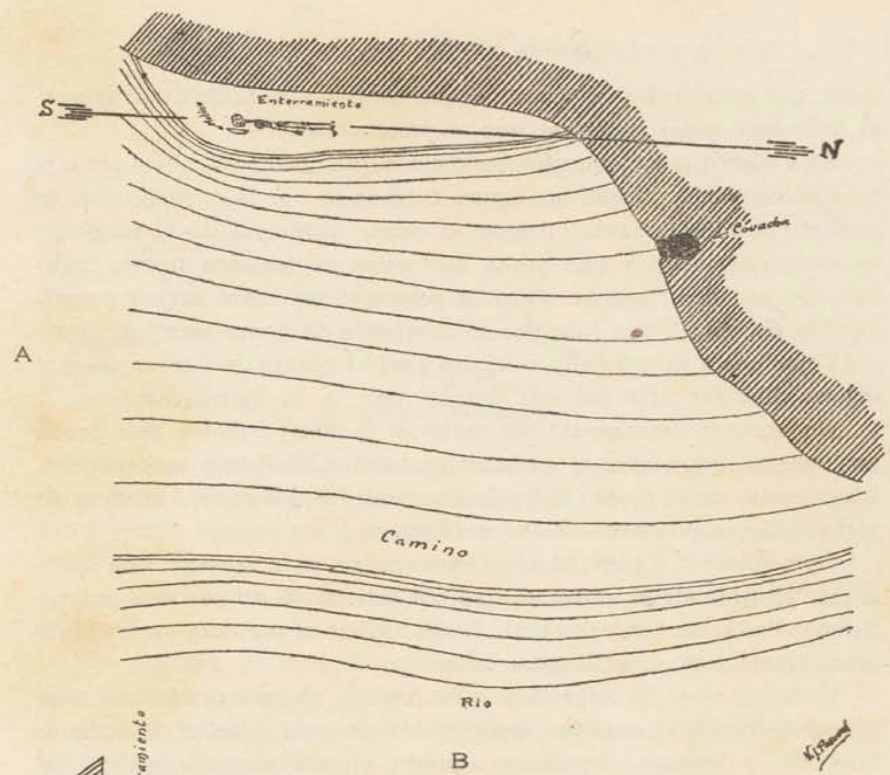


Fig. 1.<sup>a</sup>  
Planta i perfil del lloc del soterrament

Esta es una copia impresa del documento electrónico generada por la aplicación informática PortalFirmas. Mediante el código de verificación puede comprobar la validez de la firma electrónica de los documentos firmados en la dirección web: https://www.sede.sede.es/openscms/portal/index.jsp?option=verifica

Documento COPIA LEGAL	Identificadores	
Código de verificación DV-E740A594-92C2230E-D21ECBCE-9AD90F7	Otros datos	Página 8 de 16

6

CAMIL VISEDO MOLTÓ

tació, que constituïen el «cuenco» que es publica. L'esquelet estava al descobert sense cap llosa que el preservava.

Està clar que en aquestes condicions tan poc favorables per a la seua conservació, ja que les aigües filtrant-se per la capa porosa de la terra humífera, havien d'ésser la causa principal de la fragilitat de l'esquelet, ocorre que molts dels ossos es desferen només traure'ls del seu lloc, podent obtindre solsment un crani sancer preservant-lo per mig d'una lubricació composta de goma laca i alcohol.

Vejas per a més detalls el nostre perfil i planta de l'enterrament, segons dibuixos fets pel seu descobridor, a la figura dita.

No obstant l'escassetat del material funerari i dades més precises, creiem indubtable el caràcter prehistòric d'aquest enterrament. L'associació de la mola i del «cuenco» amb les despulles i la capa de terra fina que ho envoltava ho evidencien.

Dels voltants, i previ algunes excavacions en la vessant, s'ha aconseguit ajuntar algun material, que pot contribuir a fixar més concretament l'edat de l'enterrament. D'allò trobat al sepulcre i a les seues proximitats fem una lleugera ressenya.

Ceràmica.—A la superfície s'ha trobat ceràmica sigillata amb relleus i medieval, avoltes sense poder precisar nivells; en alguns llocs de la vessant, dominant aquesta última exclusivament. Segueix immediatament la capa de terreny negre amb ceràmica prehistòrica molt fragmentada, la terra del qual porta algun tros de carbó. De la mateixa s'han pogut ajuntar els trossos per a reconstruir les següents peces: Un «cuenco» de 20 cms. de diàmetre en la boca i un altre menor de 11 cms.; un vas de forma ovoïdea amb afonadures, incises, fetes a la vora, que medeix de boca 19 cms. i d'alçària 20 cms. El fang és molt tosc i mal cuit, en general, mostrant les peces els característics mugrons a les vores.

Vore els perfils de la ceràmica en la figura 2.

També trobarem alguns trossos en forma de coques d'una espècie de morter fet amb terra refractària, molt corrents en estacions d'aquesta època en la comarca. Tenen una o més perforacions.

Metalls.—Una petita fulla de coure molt prima.

Objectes d'os.—Un petit punxó incomplet. Restes de senglar i cabra.

Mol.luscs.—Una valva de Pectúnculus, perforada en el seu àpex.

FIRMADO

1.- Informática 6 de DIPUTACION

- David Torres Palanca

01-jun-2026 12:32:35

Documento COPIA LEGAL	Identificadores	
Código de verificación DV-E740A594-92C2230E-D21ECBCE-9AD90F7	Otros datos	Página 9 de 16

UN ENTERRAMENT PREHISTÓRIC AL BARRANC DEL CINC 7

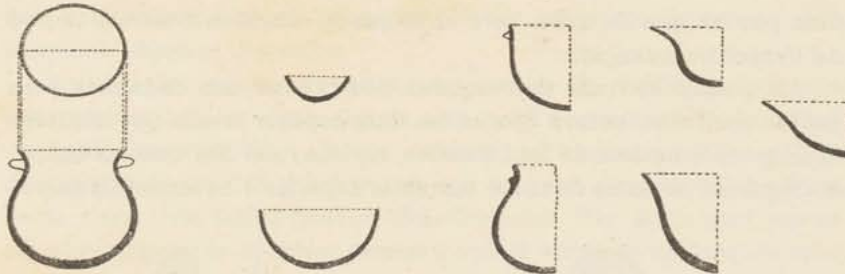


Fig. 2.<sup>a</sup>

Formes ceràmiques

Objectes de pedra.—Són abundants, figurant en primer lloc els molins a braç de pedra calissa del país, en nombre de sis, amb altres molts incomplets que no s'han retirat. Les dimensions varien entre 25 i 50 cms. de llargària.

Les destrals de pedra són en nombre de cinc, totes elles incompletes, i variant els tamanys.

Sis serretes de pedrafoguera per a les falç, de 2 a 4 cms. de llarg i altres pedres de sílex brunyit.

Donem en la figura 3.<sup>a</sup> la reproducció dels suposts perfils de les destrals, completant els fragments.

La majoria de dites peces són d'ofita diabàsica d'un color verd obscur.

Ningun gra de collar, no obstant el garbellat de la terra immediata a les deixalles.

Cronologia.—Es difícil fixar una cronologia, ni tan sols aproximada, fonamentada en aquests pobres elements que acabem d'exposar; però encara així ens atrevim a formular-la amb les majors reserves. Tenim en primer lloc una simple fulla de coure que ens indica ja el coneixement dels metalls, i podrem completar nostre judici recorrent a la ceràmica, i aquesta ens diu, per la seua falta de decoració i el seu aspecte, que pertany a la cultura almeriense amb formes que coincidixen amb les preargàriques, és a dir que estem ja en l'eneolític.

La perfecció en el poliment de les destrals, apreciand-se en algunes de les petites un treball delicat, podria fer-nos pensar en un eneolític avançat. I pot reforçar tal suposició la presència de serretes de

FIRMADO

1.- Informática 6 de DIPUTACION

- David Torres Palanca

01-jun-2026 12:32:35

sílex petites que se solen vore en algunes estacions nostres, també de l'eneolític avançat.

La posició estirada de l'esquelet podria ésser una dada més, pero no tan concreta, encara que en les dues capes o nivells que ixqueren en la gruta funerària de les Llometes, no lluny del lloc que ens ocupa, aparegueren objectes de coure pur en la superior i extensos els esque-

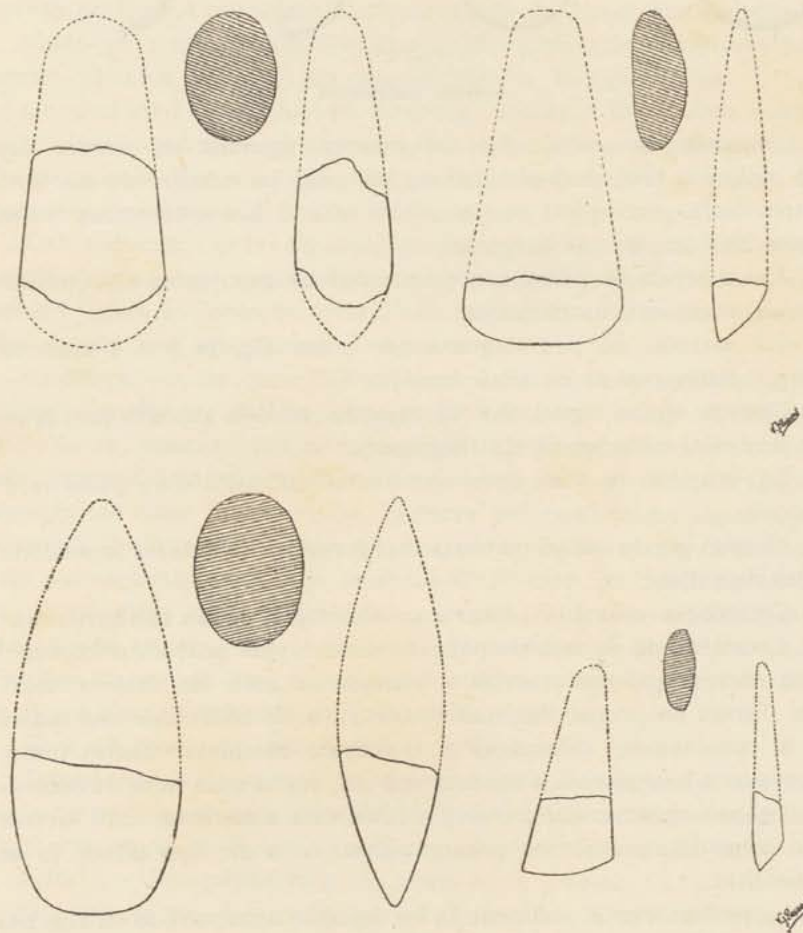


Fig. 3.ª

Taula de formes d'astrals de pedra (reconstrucció ideal)

Documento COPIA LEGAL	Identificadores	
Código de verificación DV-E740A594-92C2230E-D21ECBCE-9AD90F7	Otros datos	Página 11 de 16

UN ENTERRAMENT PREHISTÓRIC AL BARRANC DEL CINC 9

lets; contrastant amb els del nivell inferior, en posició ajupida i amb solsment objectes de pedra.

Donada la regular quantitat de molins de diferents tamanyes repartits per tota la vessant, junt amb tests de ceràmica de la mateixa època, suposem fon aquesta entrada del barranc, tal volta l'alt de l'escarpat, un lloc d'habitatge, tan afavorit a més per les aigües de la riera i de l'ullal pròxim del Xorrador. Per altra part essent un pas obligat per a entrar al clot i vall d'Alcoi, és racional la seua vigilància i domini, com es veu a totes les cultures antigues en casos semblants.

Relacions.—No obstant la poca eficàcia que imposa l'escassetat de material trobat, podem comparar aquest enterrament prehistòric del Barranc del Cinc, amb els següents, limitant-nos als més pròxims i als menys coneguts.

En primer lloc tenim la gruta sepulcral de les Llometes, tantes voltes citada a diferents treballs d'aquesta índole, i situat tot el més a un quilòmetre de distància de l'enterrament que ens ocupa. En la mateixa ja em dit que aparegué un nivell, en el qual, i segons relació dels exploradors, els esquelets estaven estirats i en posició decúbito-prono, completament esteses les extremitats. El material funerari d'aquest nivell consistia en diverses armes i ferramentes de coure pur i batut. Aquesta troballa tingué lloc en 1884.

Després, s'inaugura una etapa d'exploració i recerca, en la que ens cap la satisfacció d'haver intervingut i iniciat en ella altres companys. D'aquest període podem citar les deixalles trobades casualment en la finca anomenada «El Rebolcat», a l'Est d'Alcoi, amb motiu de fer l'afermat de la carretera de Callosa d'En Sarrià. En remoure terres i explotar alguna barrina quedaren al descobert unes clevilles o coves on es trobaren sobre sis esquelets junts amb ceràmica tosca en forma de «cuenco» i objectes de coure consistents en una punta de llança amb perfil de fulla de llorer i una petita esquella. Res no es pogué averiguar en concret sobre la disposició dels esquelets, puix que quan ens personàrem al lloc tot estava destruït i sols poguérem replegar una closca craniana prou completa i una altra que ho era menys. La diminuta esquella ens digueren els treballadors que estava junt a un cos menor, tal vegada com a eixovar funerari del xicotet. També digueren que estaven orientats els esquelets amb

FIRMADO

1.- Informática 6 de DIPUTACION

- David Torres Palanca

01-jun-2026 12:32:35

Documento COPIA LEGAL	Identificadores	
Código de verificación DV-E740A594-92C2230E-D21ECBCE-9AD90F7	Otros datos	Página 12 de 16

el cap al Sud, i estirats. L'índex cefàlic de la closca més completa acusa 74,1, que correspon a un doliocrani. Tingué lloc aquesta troballa el 20 de Maig de 1926.

No lluny de l'anterior lloc i en un esperó que forma la base dentada d'una serreta nomenada «L'Ull del Moro» es trobà en els mesos de Juliol i Agost de 1935 i per motiu també dels mateixos treballs d'extracció de pedra per a l'afermat, uns enterraments prehistòrics sobre els quals havien estat previnguts els treballadors, per sospites que tenfem que al dit lloc podria descobrir-se allò que tantes voltes se cercava. Junt a un penyal orientat al Sud, aparegué un enterrament format de lloses, dins del qual hi havia dos esquelets, destruïts completament. S'arreglè una robusta destrat de 19 cms. de llarg, de diabasa, i un ganivet de pedrenyal de 12 cms. així com algunes petxines de pectúnculus. A uns quatre o cinc metres de l'anterior ixqué un altre esquelet que, empotrat en un cleuill, no es pogué traure per haver estat replenat aquest pels treballadors.

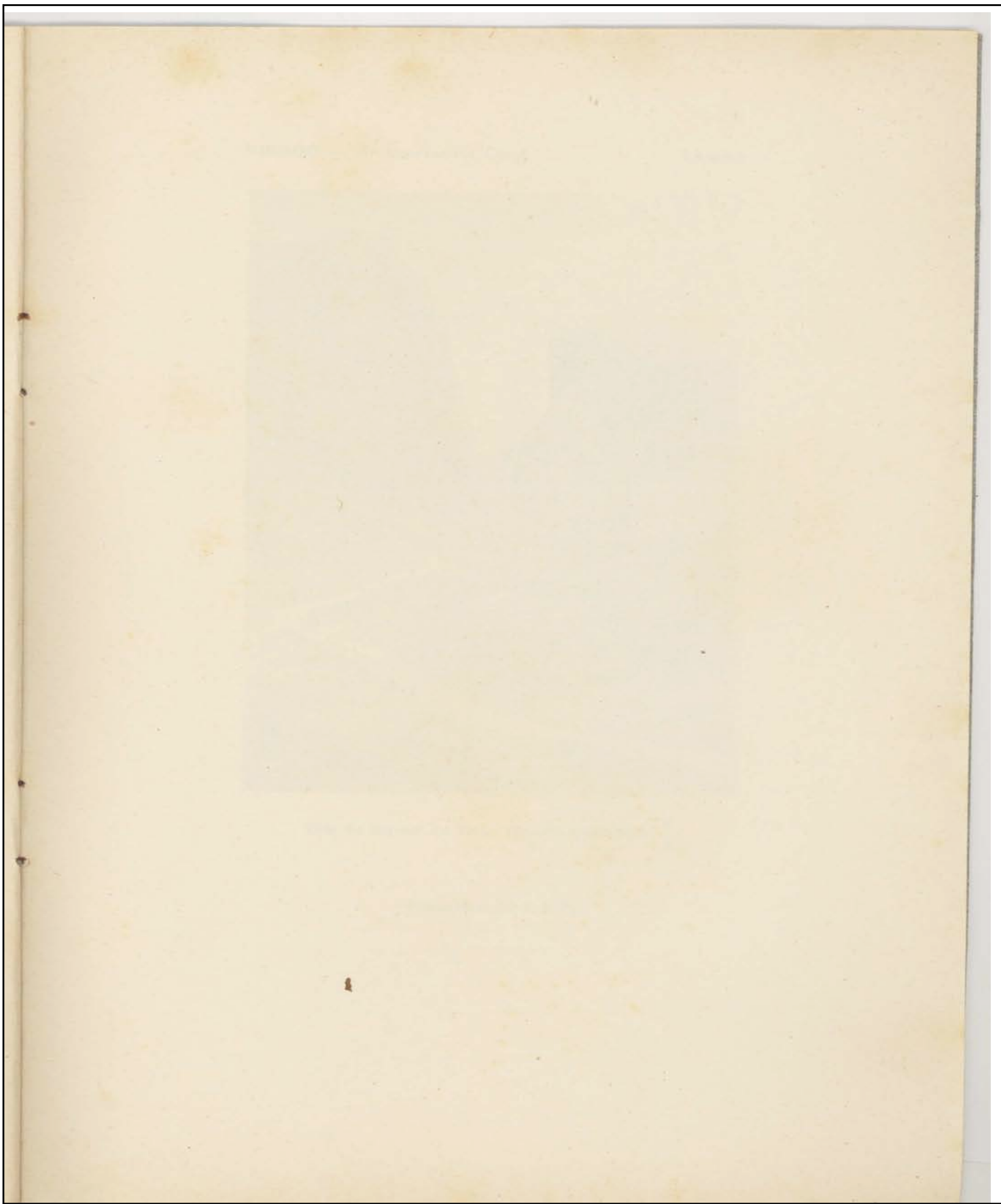
Una altra cova sepulcral de la mateixa època és la trobada a la finca «La Pastora» del terme d'Alcoi. El seu explorador, el nomenat Vicent Juan Pascual, porta ja extrets de la mateixa més de 15 esquelets, dels quals es conserven cinc cranis, perfectament. En aquesta cova, on hi ha un veritable embolic de ceràmiques, medieval, romana, campaniana i ibèrica, ha aparegut en la capa inferior la necròpoli eneolítica, amb ceràmica de tipus tosc i llis, puntes de fletxa cruciformes, i quelcom de coure en forma de petits anells. D'aquesta cova, encara inèdita, falta molt per excavar.

I per últim, prescindint d'altres coves de cronologia més dubtosa o poc excavades, la cova de Vinalopó a serra Mariola, les de la Vila a Planes, i la coveta Fosca al mont Alberri, front al castell de Cocentaina, es poden incloure en aquest grup de coves sepulcrales, a més de les Covatelles de Gaianes, pertanyents totes amb més o menys distàncies a un eneolític avançat.

Aquests cranis eneolítics dels voltants d'Alcoi, tots acusen correctes proporcions, dominant els doliocèfals.

Aquest últim del «Barranc del Cinc» té com índex cefàlic 78, 22 ço que l'inclou en els mesocrànics; i segons dictamen antropològic pertany a una dona.

Documento COPIA LEGAL	Identificadores
Código de verificación DV-E740A594-92C2230E-D21ECBCE-9AD90F7	Otros datos



Esta es una copia impresa del documento electrónico generada por la aplicación informática Portalfirmas. Mediante el código de verificación puede comprobar la validez de la firma electrónica de los documentos firmados en la dirección web: <https://www.sede.dival.es/opencms/opencms/porta/index.jsp?option=verifica>

Documento COPIA LEGAL	Identificadores
Código de verificación DV-E740A594-92C2230E-D21ECBCE-9AD90F7	Otros datos

VISEDO = *El Barranc del Cinc*

LÁMINA



Vista del Barranc del Cinc. Lloc del soterrament



Publicacions del S. I. P.

Esta es una copia impresa del documento electrónico generada por la aplicación informática PortalFirmas. Mediante el código de verificación puede comprobar la validez de la firma electrónica de los documentos firmados en la dirección web: <https://www.sede.dival.es/openscms/portal/index.jsp?opcion=verifica>

FIRMADO

Documento COPIA LEGAL	Identificadores
Código de verificación DV-E740A594-92C2230E-D21ECBCE-9AD90F7	Otros datos

## PUBLICACIONES DEL S. I. P.

### Série d'Anuaris

- Archivo de Prehistoria Levantina.—Anuario del S. I. P.—1928.—Valencia, 1928.*  
*Archivo de Prehistoria Levantina.—Anuario del S. I. P.—1929 a 1936.—En prensa.*

### Série de Memòries anyals de la Direcció

- El S. I. P. y su Museo de Prehistoria en 1928.—Valencia 1929.*  
*La labor del S. I. P. y su Museo en el pasado año 1929.—Valencia, 1930.*  
*La labor del S. I. P. y su Museo en el pasado año 1930.—Valencia, 1931.*  
*La labor del S. I. P. y su Museo en el pasado año 1931.—(Amb 6 làmines)—Valencia, 1932.*  
*La labor del S. I. P. y su Museo en el pasado año 1932.—Valencia, 1933.*  
*La labor del S. I. P. y su Museo en el pasado año 1933.—Valencia, 1934.*  
*La labor del S. I. P. y su Museo en el pasado año 1934.—(Amb 9 làmines)—Valencia, 1935.*

### Série de treballs solts

- 1.= *El Castellet del Porquet*, per I. Ballester Tormo.
- 2.= *Breus notes sobre el poblament ibèric de St. Miquel de Lliria*, per D. Fletxer Valls.
- 3.= *Estudis d'Art Originari.—Els insectes en l'Art quaternari*, per M. Vidal i López
- 4.= *Un enterrament prehistòric al Barranc del Cine (Alcoi)*, per C. Visedo Moltó.
- 5.= *Colecció de treballs del P. J. Furgus sobre prehistoria valenciana.*

### Série de monografies

- El crani del Parpalló*, per els Drs. T. de Aranzadi i J. Alcobé. (Per a imprimir).

FIRMADO

Documento COPIA LEGAL	Identificadores
Código de verificación DV-E740A594-92C2230E-D21ECBCE-9AD90F7	Otros datos



CONSELL PROVINCIAL  
CONSELLERIA DE CULTURA

Esta es una copia impresa del documento electrónico generada por la aplicación informática PortalFirmas. Mediante el código de verificación puede comprobar la validez de la firma electrónica de los documentos firmados en la dirección web: <https://www.sede.dival.es/opencms/opencms/porta/index.jsp?opcion=verifica>