



Expedient núm.: 2693/2023

Resolució amb número i data establerts al marge

Procediment: Subvencions per Concurrencia Competitiva

RESOLUCIÓ DE BATLIA

A la vista dels següents antecedents:

Document	Data/Núm.
Proposta del Servei	12/01/2024
Provisió d'Alcaldia	14/01/2024
Informe de Secretaria	12/01/2024

Examinada la documentació que l'acompanya, de conformitat amb l'establert en l'article 23 de la Llei 38/2003, de 17 de novembre, General de Subvencions, l'article 21.1.f) i s) de la Llei 7/1985, de 2 d'abril, reguladora de les Bases del Règim Local i en l'Ordenança general de subvencions de l'Ajuntament de sa Pobla (BOIB núm. 77, de 11 de juny de 2019).

RESOLC

PRIMER. Aprovar les bases i la convocatòria del XII PREMI MESTRE ARABÍ com Annex a la present resolució.

SEGON. Establir que l'òrgan competent per la concessió de les subvencions és el Batle.

TERCER. Nomenar com a òrgan instructor del present procediment a Maria del Mar Serra Gast.

QUART. Autoritzar la despesa per import de 630 €, a càrrec de la partida pressupostària 2024/01/3340/48000/01 del pressupost municipal de l'any 2024.

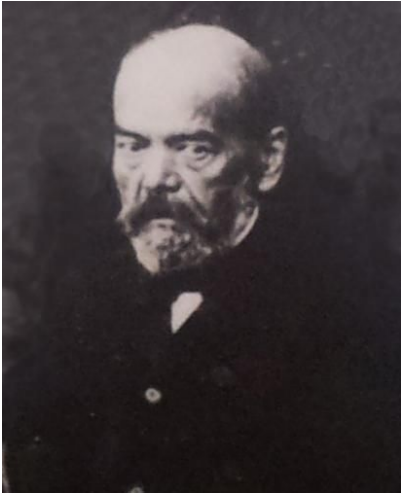
CINQUÈ. Registrar la informació a incloure en la BDNS pels mitjans electrònics que aquestes proporcioni, acompanyada del text de la convocatòria i del seu extracte.

SISÈ.- Publicar les bases i els annexos al Tauler d'anuncis de l'ajuntament de Sa Pobla i al Portal de transparència, així com al Butlletí Oficial de les Illes Balears (BOIB).

Sa Pobla.- El Batle.- Document firmat electrònicament.



XII Premi Mestre Arabí de Narrativa Escolar



Mestre Arabí (1829-1905). Isidro Arabí Andrades va néixer a Múrcia l'any 1829. Fou destinat com a mestre d'escola a la nostra vila l'any 1854 i aquí va romandre per a sempre més. Va dedicar més de 50 anys a l'ensenyament, a l'educació i a la cultura de sa Pobra. Generacions i generacions de poblers aprenghueren amb ell a llegir i a escriure. Va morir a sa Pobra l'any 1905 entre l'estima general. Fou una persona austera i complidora, d'una notable vocació pedagògica. Aquest premi, així mateix, i per extensió, representa un homenatge als mestres i les mestres que han desenvolupat i continuen desenvolupant amb dedicació la seva noble tasca a sa Pobra.

1. Objecte i finalitat. Aquest premi, amb format de concurs literari, té per objecte estimular l'escriptura i la lectura entre tots els estudiants de sa Pobra, així com incentivar l'estimació a les lletres, tot perseguint un progrés i millor desenvolupament cultural de la nostra societat.

2. Categories. S'estableixen les sis categories de participació següents:

- ·Batxillerat/CIFP/CEPA
- ·ESO
- ·1r i 2n de primària
- ·3r i 4t de primària
- ·5è i 6è de primària
- ·Educació infantil (5 anys)

3. Participació. Poden participar en aquesta convocatòria els centres públics i privats sostinguts amb fons públics de sa Pobra que imparteixen ensenyaments d'infantil, primària, secundària, formació professional i el CEPA de sa Pobra. Hi participaran per aules, en cada categoria corresponent. Els i les docents de les aules participants podran guiar els i les alumnes perquè el nivell d'expressió i la correcció ortogràfica siguin adequats a cada nivell i escolliran un màxim de **5 treballs per aula** per presentar al concurs. En la categoria infantil no hi ha cap restricció en el nombre d'obres a presentar.

Ateses les característiques dels centres, el CIFP Joan Taix i el CEPA sa Pobra presentaran al concurs sis treballs individuals, com a màxim, mitjançant procediments interns de selecció.

4. Beneficiaris. Els alumnes participants al concurs que aconseguen les dues primeres posicions en cada categoria.

5. Premis. Els premis consistiran en un val per valor de 65 € per al guanyador/a de cada una de les sis categories i de 40 € per a l'autor del segon treball premiat, per adquirir material escolar o llibres a qualsevol comerç de sa Pobra. El valor total dels vals, per tant, ascendeix a la quantitat de 630 €.

A més dels premis esmentats, rebran una selecció d'obres del fons bibliogràfic de l'Ajuntament. Totes les persones premiades tendran el corresponent diploma acreditatiu.



6. Organització. Cada centre educatiu designarà una persona responsable del concurs per tal de facilitar la comunicació entre el centre i la regidoria de Cultura i resoldre els problemes o dubtes que es puguin plantejar. Aquesta persona estarà facultada per presentar tota la documentació a l'Ajuntament.

7. Calendari.

- 29 de febrer de 2024. Termini de presentació dels treballs.
- 8 de març de 2024. Publicació de la relació provisional d'obres presentades.
- 15 de març de 2024. Termini per esmenar errors en la inscripció de treballs.
- 20 de març de 2024. Publicació de la relació definitiva d'obres que entren en concurs.
- 18 d'abril de 2024. Termini per donar a conèixer l'acta del jurat del premi.
- 23 d'abril de 2024. Lliurament dels premis, dins els actes programats per la diada de Sant Jordi.

La relació provisional i definitiva d'obres que entren en concurs es publicaran en aquest enllaç: <https://esrafaldesapobla.wordpress.com/premi-mestre-arabi-de-narrativa-escolar/>

8. Característiques dels treballs presentats. Els treballs seran en català, originals, individuals i de tema lliure. L'extensió màxima serà de:

·Batxillerat/CIFP/CEPA	3 pàgines
·ESO	3 pàgines
·Segon i tercer cicle de primària	2 pàgines
·Primer cicle de primària	1 pàgina
·Educació infantil individual	1 pàgina

En educació infantil, els textos seran sempre manuscrits pels alumnes, tot i que hi podran aparèixer altres cal·ligrafies, d'adult o d'ordinador, per fer-los més llegibles, i també podran anar acompanyats d'il·lustracions, que s'inclouran en el procés d'avaluació, si bé el jurat en ponderarà preferentment els aspectes narratius.

En el treball original no s'hi escriurà ni el nom del participant ni el del centre, però sí un títol (que no podrà ser repetit).

Nota sobre l'autoria dels treballs: En el procés d'elaboració d'un text narratiu intervenen molts d'aspectes que han de permetre a l'alumnat dur a terme els treballs per presentar al concurs. Sense entrar en detall, parlem de qüestions relacionades amb conceptes com la imaginació, l'ordre, la trama, la selecció, la cohesió, la varietat, l'adequació, la verificació ortogràfica, la maquetació... Per tant, és bo i recomanable que, en tots aquests aspectes, es produeixi una bona comunicació entre l'alumnat, el professorat i les famílies, que enriqueixi el coneixement i el procés creatiu. Aquesta relació, emperò, s'hauria de limitar a l'àmbit de l'assessorament, el consell, la recomanació, l'ensenyament... i deixar l'execució final dels treballs en mans dels i les alumnes, de manera que l'autoria els sigui nítidament atribuïble. Per això, els mestres comprovaran periòdicament l'evolució d'aquests treballs abans de la seva recepció final.

9. Naturalesa del premi. Els premis d'aquesta convocatòria són de caràcter voluntari i eventual i anul·lables, revocables i reintegrables en tot moment per les causes previstes en la llei o en aquestes bases.

10. Crèdit pressupostari. Es destinarà la quantitat de 630 € euros de les subvencions objecte d'aquesta convocatòria, amb càrrec a l'aplicació pressupostària 3340.48000.01 (premis, concursos, cultura). La present convocatòria es realitzarà mitjançant el sistema de tramitació anticipada, per la qual cosa la seva eficàcia queda condicionada a l'existència de crèdit adequat i suficient en el pressupost de l'Ajuntament de Sa Pobla per a l'exercici 2024.



11. Règim de concessió. El procediment de concessió de la subvenció (premi) previst en aquestes bases es fa mitjançant concurrència competitiva de totes les sol·licituds que compleixin els requisits exigits.

12. Tramitació

A. Sol·licituds

Es presentarà una sol·licitud de participació, a manera d'inscripció al premi, mitjançant el model d'instància general de l'Ajuntament. En aquesta inscripció, a més de les dades de l'adreça del centre, hi constarà el nom de la persona responsable que representa el centre al Premi, amb la corresponent adreça electrònica. Per a qualsevol informació o suport en la tramitació i seguiment de les sol·licituds cal adreçar-se a les dependències de l'Ajuntament situades a la plaça de la Constitució, 1, 07420, sa Pobla (Illes Balears).

B. Presentació

Les sol·licituds han d'anar adreçades al batle president de l'Ajuntament de sa Pobla i s'han de presentar al Registre General de l'Ajuntament a través de l'administració electrònica. Així mateix, es poden presentar per qualsevol dels mitjans assenyalats en l'article 16.4 de la Llei 39/2015, d'1 d'octubre, del procediment administratiu comú de les administracions públiques. Un cop presentada al Premi, no es podrà retirar cap obra per tal de fer-hi correccions, ampliacions o per renunciar al concurs.

C. Termini

El termini per presentar les sol·licituds de participació comença l'endemà de la publicació d'aquesta convocatòria en el BOIB i acaba el dia 29 de febrer de 2024. No es pot presentar cap sol·licitud de participació fora del termini establert.

Si la sol·licitud no reuneix les dades d'identificació sol·licitades o alguns dels requisits prevists en l'article 66 de la Llei 39/15, d'1 d'octubre, del procediment administratiu comú, s'ha de requerir la persona sol·licitant d'acord amb el que estableix l'article 68 de la Llei esmentada perquè, en un termini de deu dies hàbils, esmeni la falta o acompanyi els documents preceptius amb indicació que, si no ho fa així, es tendrà per desistida la petició, amb una resolució expressa prèvia.

13. Documentació. La documentació que s'ha de presentar, conjuntament amb la instància, és la següent:

A. Aules participants. Un fitxer (full de càlcul) en què constaran els noms de mestres, cursos, aules, alumnes participants i el títol de les obres que es presentin al concurs.

Aclariments: A la columna «Alumnes participants», hi figuraran els noms de tots els alumnes que han duit a terme activitats específicament destinades a participar al concurs, encara que al final no hagin estat seleccionats com a representants de l'aula.

A la columna «Títol de l'obra» només figuraran els títols de les obres que es presentin al concurs, segons s'indica al punt 3 d'aquestes bases.

B. Obres. Cada aula participant guardarà els seus treballs en una carpeta (o un document únic), el nom de la qual seguirà aquest esquema: ensenyament (infantil, primària, eso, batxillerat, adults), curs (1, 2, 3, 4, 5, 6), grup/aula (A, B, C, D, altres). Exemples: primaria5b, eso3a.

El centre presentarà un arxiu comprimit amb el nom «Obres» que inclourà totes les carpetes (o fitxers) d'aula.

14. Jurat. L'Ajuntament triarà un jurat adequat al premi, relacionat amb l'àmbit educatiu. Les persones que el conformin no podran fer feina a cap centre escolar del municipi.

15. Veredict. Els premis es donaran a conèixer durant la celebració de la diada de Sant Jordi.



16. Òrgans competents per instruir i resoldre el procediment

L'òrgan instructor són els serveis administratius municipals. L'òrgan competent per a la concessió de les subvencions és el Batle ò la persona competent per raó de la matèria i que es concretarà a cada convocatòria.

17. Publicació. L'Ajuntament de sa Pobla es reserva l'opció de publicar els treballs premiats.

18. Acceptació d'aquestes bases. La participació en el XII Premi Mestre Arabí de Narrativa Escolar suposa la total acceptació d'aquestes bases.

Disposició final. El premi objecte d'aquesta convocatòria es regeix pel que disposa la Llei 39/15, d'1 d'octubre, del procediment administratiu comú; per la Llei 38/2003, general de subvencions; per la normativa de règim local que hi sigui d'aplicació i tenint en compte la Llei 6/1994, de 13 de desembre, d'atribució de competències als consells insulars; per les bases d'execució del Pressupost de l'Ajuntament de sa Pobla corresponents a l'exercici 2024, per l'ordenança general de subvencions de l'Ajuntament de sa Pobla (BOIB núm. 77 d'11/06/2019) i per la resta de normativa que legalment hi pugui ser d'aplicació.

